

Številka: 371-99/2019-2

Datum: 22.11.2019

Občina Grosuplje, Urad za komunalno infrastrukturo, na podlagi 101. člena Zakona o cestah (Uradni list RS, št. 109/2010, 48/2012 in 46/2015), 25. člena Odloka o občinskih cestah in ureditvi cestnega prometa (Ur. list RS, št. 22/16), 7. in 13. člena Statuta Občine Grosuplje (Ur. list RS, št. 65/17) in 125. člena Zakona o splošnem upravnem postopku (Ur. list RS, št. 24/06 – uradno prečiščeno besedilo, 126/07, 65/08, 8/10 in 82/13) ter na podlagi vloge podjetja GVO d.o.o., Cigaletova ulica 10, Ljubljana, v upravni zadevi delne in občasne popolne zapore občinske ceste, izdaja naslednjo

ODLOČBO

- I. GVO d.o.o., Cigaletova ulica 10, Ljubljana, (v nadaljevanju: vlagatelj), se za čas »gradnje optičnega omrežja«, dovoli delna in občasna popolna zapora dela LC št. 111311 Cikava – Paradišče – Šmarje-Sap od km 0,000 do km 0,480 in JP št. 616801 Rimska cesta - Mali vrh od km 0,370 do km 0,757 za obdobje od 22.11.2019 do 03.12.2019, pod naslednjimi pogoji:
 1. Delna in občasna popolna zapora dela LC št. 111311 Cikava – Paradišče – Šmarje-Sap od km 0,000 do km 0,480 in JP št. 616801 Rimska cesta – Mali vrh od km 0,370 do km 0,757 se izvede za čas »gradnje optičnega omrežja«. Zapora se izvede fazno v dolžini max. 50 m po priloženih tipskih zaporah št. N-5 in N-7.
 2. V času delne in občasne zapore je izvajalec dolžan prebivalce v območju zapore o tem in o možnostih dostopa posebej obveščati. Prav tako je izvajalec dolžan v času delne in občasne popolne zapore zagotoviti dostop intervencijskim vozilom.
 3. Javno komunalno podjetje Grosuplje d.o.o., Cesta na Krko 7, Grosuplje, kot izvajalec rednega vzdrževanja cest mora postaviti in vzdrževati predvideno prometno signalizacijo in prometno opremo na stroške naročnika začasne prometne ureditve v skladu s priloženima tipskima zaporama N-5 in N-7.
 4. Vsa dela se morajo izvajati v skladu s priloženima tipskima zaporama N-5 in N-7, s pogoji vzdrževalca ceste ter z morebitnimi dodatnimi zahtevami predstavnikov policije in predstavnikov krajevnih skupnosti.
 5. Odgovorni vodja izvajalca del oziroma od njega pooblaščen odgovorni vodja del postavljalca zapore mora redno, vendar vsaj enkrat dnevno pregledati zaporo ceste in jo po potrebi urediti z določili zapore in zagotoviti, da se vsa poškodovana prometna signalizacija in oprema takoj nadomesti. Ugotovitve pregleda in izvedene ukrepe mora vpisati v gradbeni dnevnik.
 6. Zapora mora biti v nočnem času in v času zmanjšane vidljivosti dodatno osvetljena.
 7. Območje zapore mora biti ustrezno zavarovano tako, da nepooblašчени ne bodo imeli dostopa do območja zapore, ki mora biti zavarovano z ustrezno ograjo in fizično ločeno od prostega vozišča s fizičnimi zaporami.



Slovenska mreža
starosti prijaznih
mest in občin



8. Izvajalec mora območje zapore urediti tako, da je onemogočeno odnašanje kakršnegakoli materiala na cestišče in na druge javne površine ter ukreniti vse potrebno za preprečitev zapraševanja okolice. Ves čas zapore je izvajalec dolžan skrbeti za čistočo na cestišču.
9. Izvajalec je dolžan po končanju del odpraviti vse nastale poškodbe na prometnih površinah in drugih površinah, ki jih je uporabljal pri izvajanju zapore in predati vzdrževalcu, površine v saniranem stanju. Vzdrževalec in izvajalec sta dolžna pred pričetkom gradnje ter po končani gradnji opraviti ogled in pripraviti zapisnik v katerem ugotovita ali je cestišče (vozišče, odstavni in ločilni pasovi, kolesarske steze, pločniki, bankine, naprave za odvodnjavanje, če so tik ob vozišču) dejansko vzpostavljeno v prvotno stanje. Zapisnik vzdrževalec preda upravljavcu občinskih cest.
10. Izvajalec je odškodninsko odgovoren za vse nastale poškodbe na vozišču, komunalnih napravah, objektih in napravah ter živih bitjih, ki bi nastale kot posledica izvedbe del in zapore iz te odločbe.
11. Izvajalec je odgovoren za izvedbo zapor in postavitve predpisane cestno prometne signalizacije v času zapor ter za varnost udeležencev v prometu.
12. Izvajalec mora o delni in občasni popolni zapori po tej odločbi obvestiti javnost po sredstvih javnega obveščanja najmanj tri dni pred izvedbo zapore.
13. Po končanju izvajanja zapore je izvajalec dolžan poskrbeti, da se odstrani vsa začasna prometna signalizacija in da se vzpostavi prvotna prometna ureditev.
14. Izvajalec je dolžan po končanju izvajanja zapor obnoviti vso vertikalno in horizontalno signalizacijo, ki je bila v času izvajanja zapor na kakršen koli način odstranjena, prekrita, poškodovana, uničena ali zbrisana.
15. Pred vzpostavitvijo prvotne prometne ureditve je izvajalec dolžan vzpostaviti cestišče za nemoten in varen promet ter cestišče očistiti in vzpostaviti v prvotno stanje.

II. Stroški v postopku niso nastali.

Obrazložitev:

GVO d.o.o., Cigaletova 10, Ljubljana, izvajalec del »gradnje optičnega omrežja« je z vlogo dne 22.11.2019 zaprosil za dovoljenje za delno in občasno popolno zaporo dela LC št. 111311 Cikava – Paradišče – Šmarje-Sap od km 0,000 do km 0,480 in JP št. 616801 Rimska cesta - Mali vrh od km 0,370 do km 0,757 za obdobje od 22.11.2019 do 03.12.2019.

Predlagatelj zapore je k vlogi priložil tipski zapori št N-5 in N-7.

Zakon o cestah v 101. členu določa, da dovoljenje za delno ali popolno zaporo občinske ceste izda upravljavec občinskih cest, s katerim določi pogoje za izvedbo zapore ceste, preusmeritve prometa zaradi zapore in čas njenega trajanja. Zaporo postavi izvajalec rednega vzdrževanja občinske ceste, ki mora o njeni izvedbi obvestiti policijo, občinsko redarstvo in pristojni inšpekcijski organ za ceste najmanj tri dni pred spremembo ter javnost na krajevno običajen način.

Prvi odstavek 24. člena Odloka o občinskih cestah in ureditvi cestnega prometa (Ur. list RS, št. 22/16) določa, da se dela na občinski cesti ali ob njej, ki vplivajo na promet na tej cesti in jo je zaradi tega treba delno ali popolno zapreti za promet, lahko opravijo le z dovoljenjem iz 25. člena tega odloka.

Prvi odstavek 25. člena Odloka o občinskih cestah in ureditvi cestnega prometa (Ur. list RS, št. 22/16) pa določa, da dovoljenje za delno zaporo občinske ceste izda občinski upravni organ.

Iz tega razloga Občina Grosuplje dovoljuje delno in občasno popolno zaporo v izreku navedenih občinskih cest in ugotavlja, da je delno in občasno popolno zaporo potrebno izvesti zaradi



Slovenska mreža
starosti prijaznih
mest in občin



»gradnje optičnega omrežja« ter zagotovitve varnosti udeležencev v prometu, ob upoštevanju pogojev, ki jih določa veljavna zakonodaja, zato je bilo odločeno, kot je navedeno v izreku te odločbe.

Taksa po tarifni št. 1, 30 Zakona o upravnih taksah – UPB5 (Ur. list RS, št. 106/2010 – uradno prečiščeno in 32/16) v višini 29,50 EUR je plačana.

POUK O PRAVNEM SREDSTVU: Zoper to odločbo ima stranka pravico do pritožbe pri županu Občine Grosuplje, Taborska cesta 2, 1290 Grosuplje, v roku 15 dni od dneva vročitve te odločbe. Pritožba se vloži ustno na zapisnik pri organu, ki je izdal odločbo, oziroma se vloži neposredno ali pošlje po pošti. Zanj je potrebno poravnati 18,10 EUR upravne takse po tarifni številki 2 Zakona o upravnih taksah ZUT – UPB 5 (Ur. list RS, št. 106/2010 – uradno prečiščeno besedilo in 32/16).

Postopek vodila:
Polona Verbič,
Višja svetovalka I



OBČINA GROSUPLJE
Direktor občinske uprave

mag. Dušan Hočevar

VROČITI:

Vlagatelj, GVO d.o.o., Cigaletova 10, Ljubljana - osebno

DOSTAVITI:

- Javno komunalno podjetje Grosuplje d.o.o., Cesta na Krko 7, Grosuplje (bojan.qorisek@jkpg.si)
- Krajevna skupnost Šmarje-Sap (ks.smarje.sap@siol.net)
- Medobčinski inšpektorat in redarstvo, Taborska cesta 1, Grosuplje; (borut.soba@grosuplje.si)
- PP Grosuplje; (pp.grosuplje.pulj@policija.si)
- Upravna enota Grosuplje, oddelek za NZ; (ue.grosuplje@gov.si)
- Občina Grosuplje, Urad za komunalno infrastrukturo, upravljavec lokalnih cest – (tadeja.kupljenik@grosuplje.si) ;
- spis.

PRILOGA: situacija zapore.



Slovenska mreža
starosti prijaznih
mest in občin

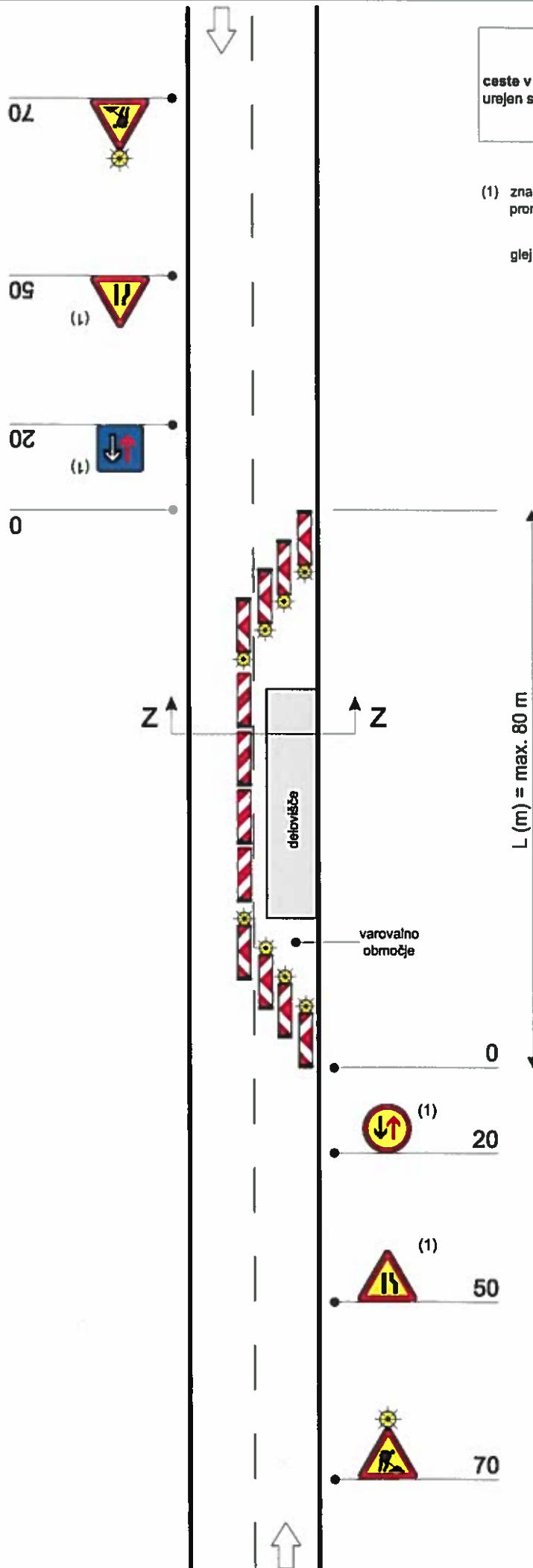


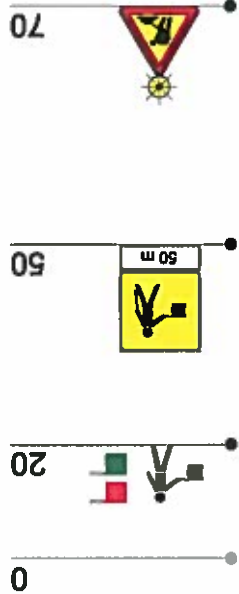
ZAPORA N-5

ceste v naselju - promet izmenično enosmeren,
urejen s prometnimi znaki

(1) znak ni potreben, če je $L(m) \leq 20$ m in, če je
prometna obremenitev v obeh smereh ≤ 50 voz./h

glej prerez Z - Z

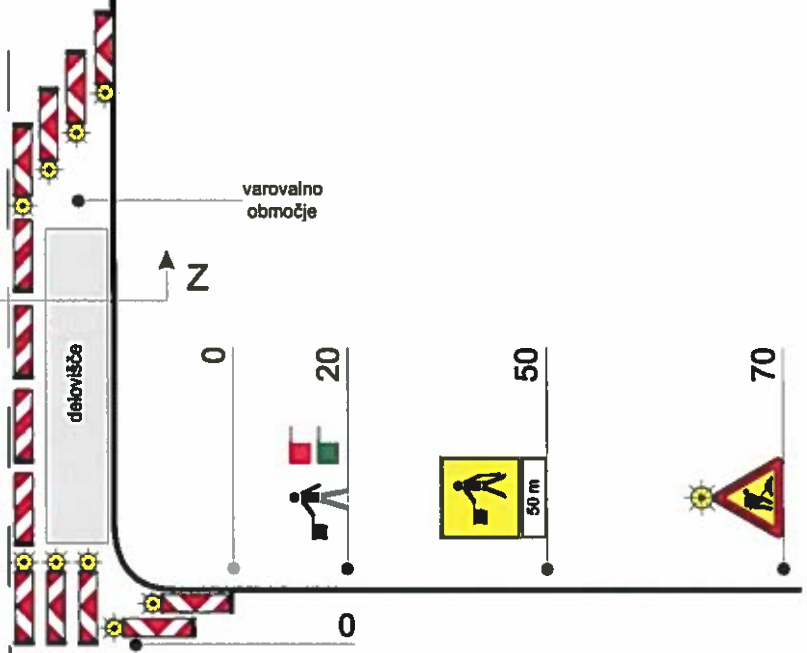




ZAPORA N-7
 ceste v naselju, na območju križišča - promet izmenično enosmeren, fizično ga urejajo posebej usposobljeni delavci

glej prerez Z - Z

Z ↑



varovalno območje

