

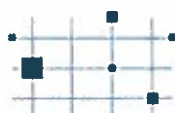
Številka: 371-21/2021-2

Datum: 12.04.2021

Občina Grosuplje, Urad za komunalno infrastrukturo, na podlagi 101. člena Zakona o cestah (Uradni list RS, št. 109/2010, 48/2012 in 46/2015), 25. člena Odloka o občinskih cestah in ureditvi cestnega prometa (Ur. list RS, št. 22/16), 7. in 13. člena Statuta Občine Grosuplje (Ur. list RS, št. 65/17) in 125. člena Zakona o splošnem upravnem postopku (Ur. list RS, št. 24/06 – uradno prečiščeno besedilo, 126/07, 65/08, 8/10 in 82/13) ter na podlagi vloge podjetja Javno komunalno Grosuplje d.o.o., Cesta na Krko 7, Grosuplje, v upravni zadevi delne in popolne zapore občinske ceste, izdaja naslednjo

ODLOČBO

- I. Javno komunalno podjetje Grosuplje, Cesta na Krko 7, Grosuplje (v nadaljevanju: vlagatelj), se za čas »obnove vodovodnega omrežja«, dovoli delna in popolna zapora dela JP št. 616511 Mali Vrh - Tlake, za obdobje od 13.04.2021 do 14.05.2021, pod naslednjimi pogoji:
1. Delna zapora dela JP št. 616511 Mali vrh - Tlake, od km 0,015 do km 0,160 se izvede za čas »obnove vodovodnega omrežja« in sicer za obdobje od 13.04.2021 do 29.04.2021. Zapora se izvede po priloženi tipski zopori N-5.
 2. Popolna zapora dela JP št. 616511 Mali vrh – Tlake, od km 0,160 do km 0,250 se izvede za čas »obnove vodovodnega omrežja« in sicer za obdobje od 29.04.2021 do 14.05.2021. Zapora se izvede po priloženi siki in tipski zopori E-6.
 3. V času delne in popolne zapore je izvajalec dolžan prebivalce v območju zapore o tem in o možnostih dostopa posebej obveščati. Prav tako je izvajalec dolžan v času delne in popolne zapore zagotoviti dostop intervencijskim vozilom.
 4. Javno komunalno podjetje Grosuplje d.o.o., Cesta na Krko 7, Grosuplje, kot izvajalec rednega vzdrževanja cest mora postaviti in vzdrževati predvideno prometno signalizacijo in prometno opremo na stroške naročnika začasne prometne ureditve v skladu s priloženima tipskima zaporama N-5 in E-6.
 5. Vsa dela se morajo izvajati v skladu s priloženima tipskima zaporama, s pogoji vzdrževalca ceste ter z morebitnimi dodatnimi zahtevami predstavnikov policije in predstavnikov krajevnih skupnosti.
 6. Odgovorni vodja izvajalca del oziroma od njega pooblaščen odgovorni vodja del postavljavca zapore mora redno, vendar vsaj enkrat dnevno pregledati zaporo ceste in jo po potrebi urediti z določili zapore in zagotoviti, da se vsa poškodovana prometna signalizacija in oprema takoj nadomesti. Ugotovitve pregleda in izvedene ukrepe mora vpisati v gradbeni dnevnik.
 7. Zapora mora biti v nočnem času in v času zmanjšane vidljivosti dodatno osvetljena.



Slovenska mreža
starosti prijaznih
mest in občin



8. Območje zapore mora biti ustrezno zavarovano tako, da nepooblaščenim ne bodo imeli dostopa do območja zapore, ki mora biti zavarovano z ustrezno ograjo in fizično ločeno od prostega vozišča s fizičnimi zaporami.
9. Izvajalec mora območje zapore urediti tako, da je onemogočeno odnašanje kakršnegakoli materiala na cestišče in na druge javne površine ter ukreniti vse potrebno za preprečitev zapraševanja okolice. Ves čas zapore je izvajalec dolžan skrbeti za čistočo na cestišču.
10. Izvajalec je dolžan po končanju del odpraviti vse nastale poškodbe na prometnih površinah in drugih površinah, ki jih je uporabljal pri izvajanju zapore in predati vzdrževalcu, površine v saniranem stanju. Vzdrževalec in izvajalec sta dolžna pred pričetkom gradnje ter po končani gradnji opraviti ogled in pripraviti zapisnik v katerem ugotovita ali je cestišče (vozišče, odstavni in ločilni pasovi, kolesarske steze, pločniki, bankine, naprave za odvodnjavanje, če so tik ob vozišču) dejansko vzpostavljeno v prvotno stanje. Zapisnik vzdrževalec preda upravljavcu občinskih cest.
11. Izvajalec je odškodninsko odgovoren za vse nastale poškodbe na vozišču, komunalnih napravah, objektih in napravah ter živih bitjih, ki bi nastale kot posledica izvedbe del in zapore iz te odločbe.
12. Izvajalec je odgovoren za izvedbo zapor in postavitve predpisane cestno prometne signalizacije v času zapor ter za varnost udeležencev v prometu.
13. Izvajalec mora o delni premični in popolni zaporu po tej odločbi obvestiti javnost po sredstvih javnega obveščanja najmanj tri dni pred izvedbo zapore.
14. Po končanju izvajanja zapore je izvajalec dolžan poskrbeti, da se odstrani vsa začasna prometna signalizacija in da se vzpostavi prvotna prometna ureditev.
15. Izvajalec je dolžan po končanju izvajanja zapor obnoviti vso vertikalno in horizontalno signalizacijo, ki je bila v času izvajanja zapor na kakršen koli način odstranjena, prekrita, poškodovana, uničena ali zbrisana.
16. Pred vzpostavitvijo prvotne prometne ureditve je izvajalec dolžan vzpostaviti cestišče za nemoten in varen promet ter cestišče očistiti in vzpostaviti v prvotno stanje.

II. Stroški v postopku niso nastali.

Obrazložitev:

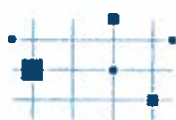
Javno komunalno podjetje Grosuplje, Cesta na Krko 7, Grosuplje, je z vlogo dne 06.04.2021 zaprosil za dovoljenje za delno in popolno zaporo dela JP št. 616511 Mali Vrh - Tlake, za obdobje od 13.04.2021 do 14.05.2021.

Predlagatelj zapore je k vlogi priložil tipsko zaporo E-6, N-5 in skico predvidene zapore.

Zakon o cestah v 101. členu določa, da dovoljenje za delno ali popolno zaporo občinske ceste izda upravljavec občinskih cest, s katerim določi pogoje za izvedbo zapore ceste, preusmeritve prometa zaradi zapore in čas njenega trajanja. Zaporo postavi izvajalec rednega vzdrževanja občinske ceste, ki mora o njeni izvedbi obvestiti policijo, občinsko redarstvo in pristojni inšpekcijski organ za ceste najmanj tri dni pred spremembo ter javnost na krajevno običajen način.

Prvi odstavek 24. člena Odloka o občinskih cestah in ureditvi cestnega prometa (Ur. list RS, št. 22/16) določa, da se dela na občinski cesti ali ob njej, ki vplivajo na promet na tej cesti in jo je zaradi tega treba delno ali popolno zapreti za promet, lahko opravijo le z dovoljenjem iz 25. člena tega odloka.

Prvi odstavek 25. člena Odloka o občinskih cestah in ureditvi cestnega prometa (Ur. list RS, št. 22/16) pa določa, da dovoljenje za delno zaporo občinske ceste izda občinski upravni organ.



Slovenska mreža
starosti prijaznih
mest in občin



Iz tega razloga Občina Grosuplje dovoljuje delno in popolno zaporo v izreku navedene občinske ceste in ugotavlja, da je delno in popolno zaporo potrebno izvesti zaradi »obnove javnega vodovodnega omrežja« ter zagotovitve varnosti udeležencev v prometu, ob upoštevanju pogojev, ki jih določa veljavna zakonodaja, zato je bilo odločeno, kot je navedeno v izreku te odločbe.

Plačilo takse po 23. členu Zakona o upravnih taksah – UPB5 (Ur. list RS, št. 106/2010 – uradno prečiščeno in 32/16) je oproščeno.

POUK O PRAVNEM SREDSTVU: Zoper to odločbo ima stranka pravico do pritožbe pri županu Občine Grosuplje, Taborska cesta 2, 1290 Grosuplje, v roku 15 dni od dneva vročitve te odločbe. Pritožba se vloži ustno na zapisnik pri organu, ki je izdal odločbo, oziroma se vloži neposredno ali pošlje po pošti. Zanj je potrebno poravnati 18,10 EUR upravne takse po tarifni številki 2 Zakona o upravnih taksah ZUT – UPB 5 (Ur. list RS, št. 106/2010 – uradno prečiščeno besedilo in 32/16).

Postopek vodila:
Polona Verbžič,
Višja svetovalka I



OBČINA GROSUPLJE
Direktor Občinske uprave
mag. Dušan Hočevar

VROČITI:

Vlagatelj, Javno komunalno podjetje Grosuplje, Cesta na Krko 7, Grosuplje - osebno

DOSTAVITI:

- Krajevna skupnost Šmarje-Sap (ks.smarje.sap@siol.net)
- Skupna občinska uprava 5G, Taborska cesta 1, Grosuplje; (borut.soba@grosuplje.si; redarstvo@grosuplje.si)
- PP Grosuplje; (pp_grosuplje.pulj@policija.si)
- Upravna enota Grosuplje, oddelek za NZ; (ue.grosuplje@gov.si)
- Občina Grosuplje, Urad za komunalno infrastrukturo, upravljavec lokalnih cest – (tadeja.kupljenik@grosuplje.si) ;
- spis.

PRILOGA: situacija zapore.



Slovenska mreža
starosti prijaznih
mest in občin

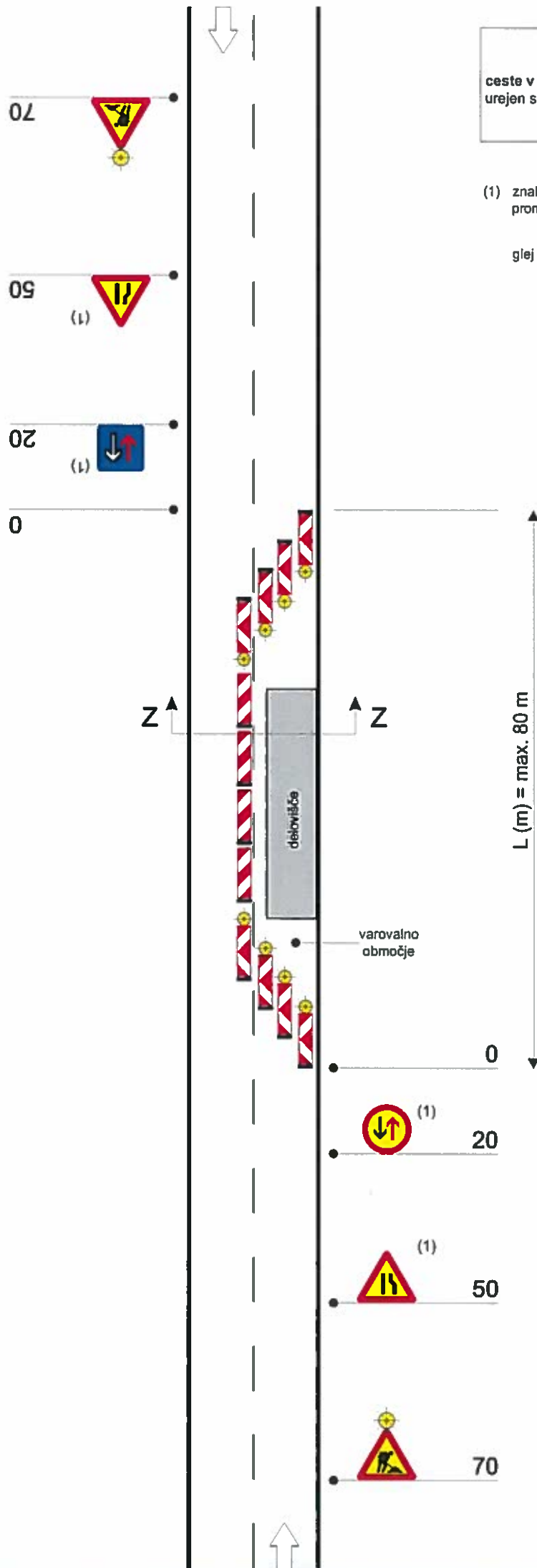


ZAPORA N-5

ceste v naselju - promet izmenično enosmeren, urejen s prometnimi znaki

(1) znak ni potreben, če je $L(m) \leq 20$ m in, če je prometna obremenitev v obeh smereh ≤ 50 voz./h

glej prerez Z - Z



ZAPORA E-6

ceste v naselju - za zavarovanje del, ki zahtevajo popolno zaporo odseka brez vzpostavitve obvoza

- (1) promet po potrebi umirjati fizično z zastavicami na razdalji 30 m pred koncem kolone stoječih vozil
- (2) znak ni potreben, če je prehitevanje prepovedano z označbo na vozišču

