

Sledi srednjekamenodobnih (mezolitskih) lovcev- nabiralcev na Ratitovcu

Pavel Jamnik
Janez Bizjak

Izvleček

V tekstu so predstavljene najdbe kamene industrije, odkrite ob dveh kalih pod planinsko kočjo na Ratitovcu. Gre za eno od planih kamenodobnih gorskih najdišč, kakršna se v Alpah, predvsem v Dolomitih, množično pojavijo po koncu zadnje ledene dobe. Najdišče je na podlagi skromnega inventarja in po primerjavah s podobnimi najdišči v Posočju in italijanskih Alpah umeščeno v širši kontekst srednje kamene dobe ali mezolitika, v čas med 9950 do približno 6500 BP (pred sedanjostjo).

Uvod

V zadnjih 15 letih sta avtorja v okviru raziskovalnega programa evidentiranja kulturne in arheološke dediščine v visokogorju, katerega izvajalec je bil Triglavski narodni park (dovoljenje Ministrstva za kulturo 616-9/99 z dne 4. 6. 1999 za obdobje 1998–2000, podaljšanega dovoljenja 616-9/99 z dne 1. 3. 2000 za obdobje 2000–2007) in od leta 2007 v okviru Inštituta Alpe (dovoljenje Ministrstva za kulturo številka 617-19/07 z dne 24. 1. 2007) sistematično pregledovala aktivne in opuščene planine v Julijskih Alpah in njihovem predgorju. Spodbuda za načrtno iskanje kamenodobnih planih najdišč v gorah je bila množica takih najdišč v Dolomitih.

Na območju Vzhodnih Alp in v beneškem alpskem predgorju je bilo namreč v zadnjih tridesetih letih odkritih skupno že več sto planih kamenodobnih najdišč (glej: Dalmeri, Pedrotti, 1992, Franco, 2011). Najdišča so od sedemdesetih let prejšnjega stoletja začeli odkrivati nad dolinami, predvsem v porečju reke Adiže (Alessio et al., 1994, 145). S sistematičnimi terenskimi pregledi smo uspeli tudi v posoških planinah odkriti že več kot 20 planih srednjekamenodobnih najdišč (Jamnik, 2015, v tisku) in tri najdišča na Trnovski planoti (Bizjak, Jamnik, 2008). V gorenjskem delu alpskega sredogorja za zdaj poznamo le indicialne najdbe. V Jami za skalo v Žagarjevi glavi pod Planino v Lazu sta leta 1988 opravila sondažni vkop I. Turk in J. Dirjec z Inštituta za arheologijo ZRC SAZU in na podlagi antrakotomske analize oglja in najdbe dveh razbitin sileksa potrdila prisotnost zadrževanja ljudi na območju bohinjskih planin v zgodnjem postglacialu, kar kulturno odgovarja mezolitiku (Turk, Šercelj, 1988, Dirjec et al., 1989, 203). V devetdesetih letih je ljubiteljski arheolog F. Stele na bohinjskih planinah Vodični vrh in Ogradi našel prve kose kremenca s sledmi, ki bi lahko kazale na obdelavo (Stele, 1998). Številni kosi okremenjenega rdečega jurskega apnenca v okolici Dvojnega triglavskega jezera na prvi pogled spominjajo na človekovo delo s kamnino, vendar gre v tem primeru izključno za t. i. geofakte, ki so bili žal napačno pripisani artefaktom (Budja, 1992), saj med njimi ni nobenega primerka, ki bi lahko nedvoumno potrdil pripadnost kamenodobnim kulturam. Spodbujeni z indici, da bi bila kamenodobna najdišča lahko tudi na naši – gorenjski strani Alp, in z dejstvom, da je pokrajina v sredogorju že kmalu po koncu ledene dobe omogočala bivanje ljudi tudi na teh višinah, so arheologi z Inštituta za arheologijo ZRC SAZU v letu 1996 na bohinjskih planinah Vodični vrh, V Lazu, Dedno polje in na Planini pri Jezeru opravili več sondažnih izkopov. Toda dokazov o prisotnosti mezolitskih ljudi, razen plasti oglja v dveh sondah na Planini V Lazu, za katere pelodna analiza nakazuje zgodnjeholocensko starost, niso našli (Turk et al., 1996). Tudi v dolinah na Gorenjskem so mezolitska

najdišča redka. Do danes poznamo le eno jamsko najdišče, to je Jamnikov spodmol nad Jesenicami, ki je na podlagi antrakotomske analize oglja in najdene koščene harpune datiran v mezolitik (Jamnik, 1998), in skupino treh planih najdišč na Belškem polju pri Jesenicah, ki je na podlagi indikativnih orodnih tipov umeščena v kastelnovjensko kulturno stopnjo mezolitika (Jamnik, 2014). Na Gorenjskem je še nekaj lokacij, npr. Zasip pri Bledu (Brodar, 1997), Moste pri Žirovnici (Jamnik, 2014, 52), Rodine, Vrba (neobjavljeno¹), širše območje Bohinja (Jamnik, 1993), okolica Crngroba pri Škofji Loki (neobjavljeno²) ter planina Svečica (Jamnik, 2014, 52) in planina Prevala v Karavankah (neobjavljeno), kjer so bili najdeni posamezni kameni izdelki, ki bi morda lahko kazali na prisotnost mezolitskih ljudi, vendar je za zdaj najdb še premalo, da bi to domnevo potrdile.

Kulture mezolitika ali srednje kamene dobe so prisotne v času od približno 9950 BP (pred sedanostjo) oziroma od 7950 B. C. (pr. n. št.) do približno 6500 BP (pred sedanostjo) oziroma 4500 B. C. (pr. n. št.). Gre za t. i. vmesno obdobje med starokamenodobnimi kulturami, ki so se končale po koncu zadnje ledene dobe, in pred neolitskimi kulturami (mlajša kamena doba), ko so ljudje že znali izdelovati lončenino in so se začeli ukvarjati s poljedelstvom. Mezolitski ljudje so bili še lovci in nabiralci in niso stalno (v smislu celoživljenjskega ali večgeneracijskega bivanja) poseljevali ozko omejenih območij, temveč sta bila njihov življenjski cikel in migracije po prostoru verjetno v pretežni meri vezane na prilagajanje spreminjanju naravnih pogojev pokrajine širše v prostoru, v katerem so živeli. Z mobilnostjo po pokrajini so se prilagajali letnim časom in pogojem, ki jih je narekovala oblikovanost terena. Znotraj mezolitika je bilo več različnih kulturnih stopenj, ki se med seboj ločujejo na podlagi tipoloških in tehnoloških različnosti uporabljenega kamenega orodja. Na območju Slovenije ločimo dve mezolitski kulturni stopnji: starejšo *souterrjensko* (*Sauveterrien*) in mlajšo *kastelnovjensko* (*Castelnovien*). Kakšne so bile razlike v načinu življenja

med obema, le na podlagi različnih kamenih orodij ter skromnih živalskih in rastlinskih ostankov, ki so po dolgih tisočletjih še ostali na najdiščih, seveda ni mogoče natančno ugotoviti. Razlike so bile odraz različnih naravnih pogojev, ki so se v tisočletjih obstoja teh kultur spreminjali. Na različne strategije preživetja je najbrž vplivala že razlika v okoljskih pogojih znotraj sicer istega časovnega obdobja. Verjetno so imeli ljudje, ki so živeli ob morju ali na Krasu, v primerjavi z ljudmi na Ljubljanskem barju nekoliko drugačne prioritete, način preživetja in morda celo različne lovne strategije. Ljudje, ki so istočasno živeli v sredogorju in celo v visokogorju Alp, pa so se morda soočali s povsem ali vsaj pomembno drugačnimi načini preživetja od obeh prej omenjenih skupin. Za jasnejšo časovno predstavo navedimo še časovni okvir mezolitskih kulturnih stopenj, prisotnih na območju današnje Slovenije. Na podlagi različnih virov I. Turk zapiše: "Sovterjenski kompleks se umešča na podlagi številnih radiometričnih datacij med 9600 BP in 7800 (ali 7600) BP. Kastelnovjen se je razmahnil po celi Evropi med 8000 BP in 7800 BP. Teh dvesto let predstavlja mejnik med starejšim in mlajšim mezolitikom. V mlajšem mezolitu se prične tudi neolitizacija Evrope, ki se z redkimi izjemami konča konec 7. tisočletja BP. Meja med pleistocenom (konec pelodne zone drias III) in holocenom (začetkom pelodne zone preboreal) je 10 000 BP in ni sporna. /.../ /S/ tarejši mezolitik (sovterjenski kompleks) se splošno postavlja v preboreal in predvsem v boreal, mlajši mezolitik (kastelnovjenski kompleks) pa v starejši del atlantika." (I. Turk, 2004/a,77).

Najdišče na Ratitovcu

Odkriti ostanke dejavnosti kamenodobnih ljudi ni preprosto. Pri jamskih najdiščih gre za relativno omejen prostor, kjer se s t. i. poskusnim sondažnim vkopom ugotovi sosledje plasti, v katerih so morda tudi kamenodobni ostanki. Pri planih najdiščih "recepta" ni. Prostor potencialnega mesta zadrževanja

ljudi se razteza na desetine kilometrov pokrajine. Na površini, porasli z vegetacijo, ni mogoče opaziti nikakršnih sledi človekove dejavnosti, kar je pri mlajših prazgodovinskih obdobjih večkrat že mogoče. Je pa pri planih gorskih najdiščih kljub vsemu nekaj značilnosti, ki jih je pri iskanju treba upoštevati. Skoraj vsa najdišča so ob vodah ali vsaj v njeni neposredni bližini. Mesta zadrževanja ljudi so v zavetnih legah ali vsaj na nekoliko zaščitenem delu (ob skalah, ob robu teras), vendar na razglednem, strateško obrambnem ali lovno uporabnem mestu (prelazi, grebeni, izhodišča iz hudourniških grap). V bližini so odprta ali ravna območja, ki so omogočala preglednost zaradi lova ali varnosti. Čeprav je takih mest po gorah veliko, pa je vseeno pri pregledih in rekognosciranjih mogoče najti kamenodobne ostanke le na zelo redkih krajih, saj so ta območja danes porasla z gozdom, grmičevjem ali travo. Kakršni koli poskusni vkopi pri iskanju nimajo nikakršnega smisla, saj se najdišča raztezajo na največ le nekaj deset kvadratnih metrih. Ob tem se je treba zavedati, da odkritje ostankov kamenodobnih postojank na planem po skoraj deset tisoč letih pomeni najti le posamezne primerke nekaj centimetrov velikih obdelanih koščkov kremenca, ki se po videzu komajda razlikujejo od naravno prisotnih kosov kamenja na pregledovani površini. Edina možnost odkriti najdišče je zato le vztrajno in večkratno pregledovanje krtin, planinskih poti, usadov in od divjih prašičev razritega površja, kjer je površinski travni pokrov razgaljen in je zato mogoč vpogled v vsaj nekaj centimetrov podpovršinskega ilovnatga ali humusnega sedimenta. K sreči se je izkazalo, da je bila tvorba ali odlaganje sedimentov pod travno rušo v tisočletjih po ledeni dobi na precejšnjem območju gora zaradi različnih vzrokov le minimalna, zato kamenodobne ostanke lahko razkrije že majhna poškodba travišč. Možnosti za odkritje so torej že v osnovi omejene in nekoliko v šali lahko zapišemo, da je v primerjavi z odkritjem plane kamenodobne postaje najti šivanko v senu povsem preprosto.

Ratitovec, še posebej izravnani travnati greben, ki se vleče od Soriške planine vse do današnje

planinske kočje, je v smislu primernosti za bivanje mezolitskih ljudi zelo ugoden. Več naravnih kalov je zagotavljalo preskrbo z vodo, zato je bila pozornost pri iskanju posebej namenjena prav okolici teh starih naravnih zadrževalnikov vode. Ratitovec, še posebno oba kala pod planinsko kočjo, je po videzu skoraj vzorčni primer območij, ki so se kot najdišča potrjevala v italijanskih Alpah. Dokaz, da je bil ta predel zanimiv prazgodovinskim ljudem, čeprav kar nekaj tisočletij po koncu mezolitika, je bilo odkritje bronastodobnih najdb ob veliki osamelni skali na Spodnjem Povdnu na višini okoli 1360 m na vznožju Ratitovca, kjer so arheologi leta 1988 izkopali oglje, 30 fragmentov keramike in kremenov odbitek (Turk, Šerceland, 1988, 12).

Zahodno pod planinsko kočjo na Ratitovcu ležita v kotanjasti izravnavi tik ob prelazu oziroma grebenu med pobočjem nad planino Pečana na bohinjski strani in pašnikom na primorski strani pod skalno steno, 1629 m nad morjem, dva večja kala. Kotanjo je v tisočletjih oblikoval sneg, ki je leto za letom drsel preko navpične skalne stene. Sneg je ostajal v kotanji še pozno v pomlad, v kotanji pa se je vsaj še nekaj časa zadržala voda staljenega snega. Nekoč v

zgodovini so ljudje, verjetno pastirji ali šele srednjeveški rudarji, z manjšima nasipoma preprečili odtok vode, in tako zadržali in zajezili vode stopljenega snega. Raven vode se je zviševala tudi po vsakem deževju, in tako je nastal kal s stalno vodo. V času, ko so se po gorah zadrževali mezolitski lovci ter nabiralci, sta se sneg in voda zadržala pod skalno steno dolgo v poletje, kar je prostor ob kotanji naredilo primeren za postanek. Z večkratnimi preureditvami zajezjenih kalov v zgodovinskem času se je posegalo tudi v sediment kotanje, vendar prostor bistveno ni bil spremenjen. Današnja kala sta med seboj ločena le nekaj metrov, med njima pa je nekaj večjih skalnih osamelcev (slika 1). Na relativno strmem pobočju med kaloma in planinsko kočjo občasno prihaja do zdrsov travne ruše, zaradi česar nastajajo usadi. Tudi živina, ki se napaja ob kalih in hodi po okolici, uniči travni pokrov, tako da je humusno ilovnata osnova na več mestih razgaljena. Ob prvem pregledu okolice kalov maja leta 2000 je bil ob vznožju pobočja najden kos nekoliko prosojnega svetlo črnega kremenca, na katerem so z vseh strani vidni negativni prejšnjih odbijanji. Kos je bil prepoznan kot jedro (slika 3/7), nekoliko je motilo le, da je iz relativno



Slika 1: Pogled na kotanjo pod kočjo na Ratitovcu s kaloma in označenim približnim območjem najdišč kamene industrije. Foto: Pavel Jamnik

slabega lokalnega kremena oz. roženca, kakršen bi bil glede na krušljivost za izdelavo orodij uporaben le v skrajni sili. Jedro je pomenilo potrditev, da je bila okolica kala v prazgodovini obiskana, vendar se o starosti jedra ni dalo reči ničesar, saj se je kameno orodje, sicer v manjši meri, uporabljalo vse do bronaste dobe in bi zato to jedro lahko pripadalo tudi bronastodobnim obiskovalcem, katerih sledi so ob osameli skali na Spodnjem Povdnu odkrili arheologi. Tam so poleg keramike našli tudi kremenov odbitek, zato bi bilo ob kalu najdeno jedro lahko tudi sočasno z najdbami ob osameli skali. Še vedno pa je obstajala možnost, da najdbe niso sočasne, in bi na vrhu Ratitovca lahko šlo za najdišče, starejše od bronaste dobe, tj. kamenodobno najdišče. Za potrditev te domneve je bilo do leta 2013 opravljenih pet obiskov Ratitovca z natančnimi pregledi tako okolice, kjer je bilo najdeno jedro, kot sosednjih območij, kjer smo pričakovali najdbe. Žal vedno brez uspeha.

Leta 2013 je pogovor z mag. Matijem Križnarjem, geologom iz Prirodoslovnega muzeja v Ljubljani, nanesel tudi na najdbo jedra na Ratitovcu. Ob tej priliki naju je Križnar povezal z zbiralcem mineralov in fosilov Francetom Staretom iz Žabnice pri Škofji Loki, za katerega je vedel, da je pregledoval tudi Ratitovec. Stare je prijazno pokazal svojo zbirko in na presenečenje vseh se je pokazalo, da je ob treh zaporednih obiskih, prvič leta 2010 in dvakrat leta 2011, nabral skupno 27 primerkov kremena, za katere je tudi sam ocenil, da bi lahko bili ostanki kamenodobnih ljudi. Svojo zbirko je posodil za obdelavo in fotografiranje, za kar se mu na tem mestu najlepše zahvaljujeva. Zbirka je razdeljena na dve skupini. Leta 2010 je našel osem primerkov prav na robu grebena nad kaloma, leta 2011 pa skupno 19 primerkov na razgaljeni površini pod večjim kalom. Žal ni povsem zanesljivo, ali je bil morda ob posameznem nabiranju kateri od primerkov najden na prvi ali drugi lokaciji, v zbirki pa so se znašli ločeni predvsem glede na leta nabiranja in ne glede na mesto najdbe. Pomembnost tega podatka se je izkazala pri poznejšem pregledovanju najdišča. Med nabranim gradivom sva najprej izločila naravne kose kreme-

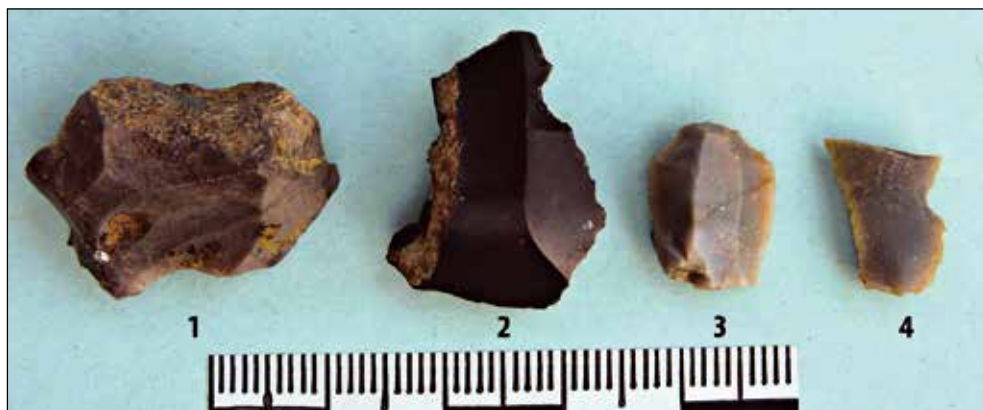
na, ki ne sodijo v kamenodobno industrijo. Stare je kot kriterij nabiranja upošteval predvsem kamnino, torej kremen. Ker so koščki kremena roženca slabše kakovosti naravno prisotni po celotnem območju Ratitovca, se je med nabranim gradivom znašlo tudi sedem kosov (eden iz leta 2010 in šest iz leta 2011), ki ne spadajo med elemente kamenodobne industrije. Kamni industriji lahko torej pripišemo 20 primerkov. Od tega jih je 17 iz svetlo črnega, nekoliko prozornega zrnatega in krušljivega lokalnega roženca. Gre za enak material, iz kakršnega je jedro, ki sva ga leta 2000 našla v vsadu v bližini večjega kala, torej na mestu, kjer je Stare pobiral leta 2011. Le trije primerki so iz gladkega, prosojnega prodniškega kremena, ki so ga morali takratni ljudje na Ratitovec prinesiti s seboj. Iz takega kremena so odbitek s prečno retuširanim robom, jedro in praskalo. Vsi trije so v Staretovi zbirki v skupini najdb izpod večjega kala in so bili najdeni leta 2011.

Po ogledu Staretove zbirke sva leta 2013 in 2014 ponovno opravila dva ogleda najdišča. V okolici večjega kala (Staretovo nabiranje leta 2011) oziroma blizu mesta najdbe jedra iz leta 2000 sva tokrat tudi sama našla šest primerkov, dva primerka pa ob osamelih skalah, ki danes ločujejo oba kala (pod Staretovo lokacijo nabiranja 2010). Čeprav je bilo število novih najdb minimalno, pa je pozornost pritegnila razlika v uporabljeni kamnini. Primerka ob osamelih skalah sta namreč iz kakovostnega prosojnega kremena, vse najdbe ob kalih pa, kot že zapisano, iz svetlo črnega roženca, zelo slabega za izdelavo kamenega orodja. Pozornost je vzbudila tudi zamejitev med najdiščnima točkama, med katerima je razgaljene kar nekaj površine. Če bi bile najdiščne točke sočasne, bi vsaj kakšen primerek moral biti tudi na tem vmesnem prostoru. Vendar ga ni, najdbe so na obeh najdiščnih točkah omejene le na nekaj kvadratnih metrov velik prostor. Domnevno bi lahko šlo na relativno majhnem prostoru za dva časovno ločena obiska prostora ob kotanji z vodo. To, da je bil posamezen primeren prostor v treh tisočletjih, kolikor je trajalo obdobje mezolitika, večkrat mesto zadrževanja ljudi, sicer ne bi bilo nič

posebnega. Za raziskavo pa bi bila taka potrditev vsekakor zanimiva. Domneve o dveh časovno ločenih obiskih, utemeljene z uporabo različne surovine za izdelavo kamenih orodij, s Staretovo zbirko ne moremo potrditi. Stare ima namreč vse tri primerke iz kakovostnega prosojnega prodniškega kremenca uvrščene v skupino najdb ob večjem kalu, med najdbami nad osamelimi skalami, kjer bi v primeru ločenih poselitev pričakovali kakovosten kremen, pa je sedem primerkov iz slabega svetlo črnega kremenca. Da bi dve časovno ločeni skupini mezolitskih ljudi uporabili in našli enak nekakovosten svetlo črn roženec, iz katerega je večina dosedanjih najdb na Ratitovcu, skoraj ni mogoče. Dvakraten časovno različen obisk na majhnem prostoru kotanje na Ratitovcu bi lahko nakazovali le jasno razmejeni najdiščni točki z najdbami iz slabega svetlo črnega roženca in na drugi strani prostorsko zamejena najdiščna točka, na kateri tega svetlo črnega kremenca ni. Svetlo črn roženec je namreč tako značilno slab, da je moral biti uporabljen le v skrajnem primeru in bi se zato ne pojavljal v resursih tudi v časovno poznejših ali prejšnjih skupin ljudi, ki so se zadrževale ob kotanji z vodo na Ratitovcu. Potrditev ali ovrženje domneve o dveh časovno ločenih obiskih bo še težja, ker so bili od srednjega veka naprej kali nekajkrat obnovljeni. Ob tem je pri izdelavi zajezi tev vode prihajalo tudi do prekopavanja okolice kalov in skalnih osamelcev ter mešanja prekopanega

materiala. Zato le na podlagi najdb, pridobljenih s površinskimi pregledi, brez arheološkega izkopa ne moremo potrditi domneve o več zaporednih obiskovanjih Ratitovca. V primeru morebitnih prihodnjih raziskav bo na to treba biti pozoren. Celotno število najdb obsega 29 primerkov, ki so razvrščeni po tehnološko tipoloških značilnostih:

	2000	2010/11	2013/14
Razbitina		1	1
Odkrušek		2	1
Luska		1	1
Jedro	1	1	1
Neretuširan odbitek		4	1
Odbitek z uporabno retušo		1	1
Retuširan odbitek		3	
Klina/klinica		1	
Klina/klinica z uporabno retušo		2	
ORODNI TIPI			
Klinica s hrptom		1	
Praskalo		2	
Atipično praskalo		1	1
Izjeda			2
SKUPAJ	1	20	8



Slika 2: Kamene najdbe: 1 – jedro, 2 – odbitek s strmo retuširanim prečnim robom in izjedo, 3 – praskalo, 4 – fragment klinice z izjedo na ventralni strani. Foto: Pavel Jamnik

Časovna umestitev najdišča

Pri planih najdiščih z le nekaj primerki kamenega orodja in ob tem, da med njimi ni tipološko značilnega orodja, na podlagi katerega bi bilo mogoče najdbe kulturno umestiti, je prisotnost oziroma odsotnost keramike indikator, ki razmejuje mezolitik od mlajših kultur. Kameno orodje so ljudje izdelovali in uporabljali še vse do konca bronaste dobe in med nekaterimi orodnimi tipi po videzu in načinu izdelave ni razlik med kamenodobnimi in npr. bronastodobnimi najdbami. Čeprav kamenih najdb nimamo veliko, pa vsi elementi tehnološkega procesa, od razbitin, odkruškov, lusk, jedra do tipološko opredeljivih orodij, dokazujejo, da so se ljudje na Ratitovcu zadržali vsaj nekaj časa, saj so tu orodje tudi izdelovali. Pri tem najdišču zato ne gre za primer, ko bi človek kameno orodje le izgubil ob hoji mimo kotanje. To pomeni, da bi v primeru, če

bi takratni obiskovalci Ratitovca že poznali lončeni- no, za njimi ostalo vsaj nekaj lončenih fragmentov. Tako je vsaj na drugih najdiščih. V vseh letih pre- gledovanja na mestu najdbe kamene industrije in v bližnji okolici ni bil najden niti en fragment praz- godovinske lončenine, zato kamene najdbe z goto- vostjo lahko pripišemo času pred začetkom kultur, ki so keramiko že znale izdelovati, torej mezolitski, morda pa celo še starejši, epigravettijski kulturi. Pri tako majhnem številu najdb brez stratigrafskega konteksta nastopi težava že pri umeščanju najdb v eno ali drugo kamenodobno kulturo. V epigravetti- enskem kulturnem kompleksu se pojavi izrazita mikrolitizacija (majhne dimenzije izdelanih orodij), ki se nadaljuje v mezolitik. Med tipološkimi značil- nostmi epigravettijskih in mezolitikih orodij je več povezovalnih orodnih tipov, katerih značilnost je predvsem mikrolitizacija in strma retuša (Turk, 2004/b, 83). Toda samo majhne dimenzije orodij



Slika 3: Kamene najdbe: 1 – fragment klinice s hrbtom in strmo retušo, 2 – odbitek z retuširanim desnim robom, 3 – praskalo, 4 – atipično praskalo, 5 – odbitek z izjedo, 6 – odbitek s strmo retuširanim levim robom, 7 – jedro. Foto: Pavel Jamnik

in strme retuše še niso dovolj trden argument za razmejitve med enim in drugim obdobjem. Znotraj mezolitika se kasneje, v mlajši kulturni stopnji kastelnovjena pojavijo značilna trapezoidna geometrična orodja. Tudi s tem si pri najdišču na Ratitovcu ne moremo pomagati, kar ob tako majhnem številu najdb še ne pomeni, da takih primerkov na najdišču ni, čeprav jih nismo našli. Primerki orodnih tipov, ki smo jih našli na Ratitovcu, niso značilni za umestitev ne v epigravettien ne v mezolitik. Odločitev, da najdbe pripisava mezolitiku, temelji predvsem na najdbi fragmenta klinice s hrbtom in strmo retušo (slika 3/1). Dve praskali, eno iz slabega (slika 3/3) in eno iz kvalitetnega kremenca (slika 2/3), ter primerki, ki ga umeščava med atipična praskala (slika 3/4), niso značilno mezolitska orodja. Izjeda na debelejšem odbitku (slika 3/5) in druga, ki ima izjedo narejeno na ventralni strani, na fragmentu klinice, na katerem je tudi nekaj uporabnih retuš (slika 2/4), iz kvalitetnega prosojnega kremenca za kulturno umestitev prav tako nista indikativni. S strmo retušo sta poleg klinice retuširana še dva odbitka. Eden iz kvalitetnega črnega kremenca (slika 2/2) prodniškega izvora, torej kremenca, ki je bil na Ratitovec prinesen, ima prečno retuširan zgornji rob in delno retuširan desni rob, na katerem je narejena tudi izjeda, na levem robu pa je ohranjena prodniška skorja. Strma retuša na prečno retuširanem gornjem robu odbitka sicer govori v prid uvrstitvi v mezolitik, ni pa povsem prepričljiva. Strmo retuširan je tudi celoten levi rob odbitka (slika 2/6). Na nekoliko debelejšem bolj odkrušku kot odbitku, ki spominja na vrh konice, je retuširan desni lateralni rob (slika 3/2). Čeprav, kot rečeno, spominja na vrh konice, pa celoten kos ne daje vtisa, da je bil to kdaj večji artefakt, izdelan v konico, zato sva primerki umestila med retuširane odbitke. Večkrat omenjeni slab svetlo črn roženec, iz katerega je večina najdb, otežuje tudi primerjavo s številnimi Ratitovcu podobnimi najdišči na podkrnskih planinah. Razen tega, da gre za pretežno mikrolitske najdbe in da so tudi tam na najdiščih z redkimi najdbami pogosto prisotna praskala, ki so na Ratitovcu med do sedaj

najdenimi orodji najštevilčnejša, kakšnih bolj natančnih ujemanj ni mogoče najti. Ker smo tudi pri najdiščih v Posočju izhajali predvsem iz primerjave z italijanskimi, kjer v gorskem svetu po številu najdišč mezolitska bistveno prevladujejo pred epigravettienkimi, smo k mezolitiku umestili tudi naša posoška (Jamnik 2015, v tisku). Ob tem pa je bila dopuščena možnost, da je katero med njimi lahko še starejše in spada še v epigravettien. Enako se, torej bolj na podlagi občutka in le enega prepričljivejšega primerka, klinice s hrbtom, kot trdnih argumentov, tudi v primeru najdišča na Ratitovcu odločava za umestitev v širše obdobje mezolitskih kultur. Če bo kdaj prišlo do vsaj zaščitnega arheološkega izkopavanja na prostoru ob kalih, se bo morda določeneje izrisala umestitev znotraj mezolitika ali vsaj jasnejša razmejitev z epigravettienom. Do takrat naj bo najdišče na Ratitovcu še eno od najdišč, ki ga na osnovi podobnosti z italijanskimi alpskimi najdišči umeščamo k slovenskim sredogorskim mezolitskim najdiščem. Za mezolitska najdišča v gorah je bila postavljena teza (Jamnik, 2015), da je zaradi različnih pogojev okolja zadrževanje v višjih nadmorskih višinah, predvsem na območju gozdne meje, lahko pomenilo enakovredne strategije preživetja, kot so jih omogočale poselitve v dolinah, nista pa bili obe poselitvi nujno sočasni. Prisotnost ljudi na Ratitovcu je, tako kot v Posočju, mogoče prišteti k preživetvenim strategijam, pri katerih so kamenodobni ljudje za lov in nabiralništvo v določenem obdobju obstoja skupnosti za svoj življenjski prostor izbrali gorska območja, ki so jim nudila neko prednost pred življenjem v dolini.

Povzetek

V zadnjih 15 letih sta avtorja v okviru raziskovalnega programa evidentiranja kulturne in arheološke dediščine v visokogorju sistematično pregledovala planine v Julijskih Alpah in njihovem predgorju. Z načrtnimi pregledi smo na posoških planinah odkrili več kot 20 planih, srednjekame-

nodobnih najdišč (Jamnik, 2015, v tisku) in tri najdišča na Trnovski planoti (Bizjak, Jamnik, 2008). V gorenjskem delu alpskega sredogorja za zdaj poznamo le indicialne najdbe. Mezolitski ljudje so bili še lovci ter nabiralci in niso stalno (v smislu večgeneracijskega bivanja) poseljevali določenih območij, temveč je bil njihov življenjski cikel verjetno vezan na spreminjanje pogojev v prostoru, v katerem so živeli. Z mobilnostjo po pokrajini so se prilagajali letnim časom in pogojem, ki jih je narekovala oblikovanost terena. Na različnost načinov preživetja je lahko vplivala že razlika v pogojih okolja znotraj istega časovnega obdobja.

Odkriti ostanke dejavnosti kamenodobnih ljudi v gorah ni preprosto. Prostor potencialnega mesta zadrževanja ljudi se razteza na desetinah kilometrov pokrajine. Skoraj vsa najdišča so ob vodah ali vsaj v njeni neposredni bližini, v zavetni legi, na strateško varnem in lovno uporabnem mestu. Edina možnost za odkritje najdišča je vztrajno in večkratno pregledovanje krtin, planinskih poti, usadov in od divjih prašičev razritega površja, kjer je površinski travni pokrov razgaljen. Zahodno pod planinsko kočjo na Ratitovcu sta v kotanjasti izravnavi tik ob prelazu pod večjo razgaljeno skalno steno, 1629 m nad morjem, dva večja kala, ob katerih je bilo v 14 letih najdeno skupno le 29 primerkov kamene industrije.

Kameno orodje so ljudje izdelovali in uporabljali še vse do konca bronaste dobe, zato je na podlagi tako skromnega števila najdb časovna umestitev težka. Kriterij ločevanja med kamenodobnimi in mlajšimi najdišči so predvsem odsotnost keramike in tehnološko-tipološke značilnosti orodij. Primerki

orodnih tipov, ki smo jih našli na Ratitovcu, niso značilni za umestitev ne v epigravettien in ne v mezolitik. Pojavijo se lahko v obeh kulturah. Slab kremen, iz katerega je večina najdenih primerkov, še dodatno oteži odločitev. Odločitev, da najdbe pripisuje mezolitiku, temelji predvsem na najdbi fragmenta klinice s hrbtom in strmo retušo. Dve praskali, eno iz slabega in eno iz kvalitetnega kremenca, ter primerek, ki ga umeščava med atipična praskala, niso značilno mezolitska orodja. Izjeda na debelejšem odbitku in druga, ki ima izjedo narejeno na ventralni strani, na fragmentu klinice, na katerem je tudi nekaj uporabnih retuš, iz kvalitetnega prosojnega kremenca za kulturno umestitev prav tako nista indikativni. S strmo retušo sta poleg klinice retuširana še dva odbitka. Eden iz kvalitetnega črnega kremenca prodniškega izvora, torej kremenca, ki je bil na Ratitovec prinesen, ima prečno retuširan zgornji rob in delno retuširan desni rob, na katerem je narejena tudi izjeda, na levem robu pa je ohranjena prodniška skorja. Strma prečna retuša na odbitku sicer je v prid uvrstitvi v mezolitik, ni pa povsem prepričljiva. Strmo retuširan je tudi celoten levi rob odbitka. Na nekoliko debelejšem bolj odkrušku kot odbitku, ki spominja na vrh konice, je retuširan desni lateralni rob. Čeprav, kot rečeno, spominja na vrh konice, pa celoten kos ne daje vtisa, da je bil to kdaj večji artefakt, izdelan v konico, zato sva primerek umestila med retuširane odbitke. Ker smo tudi pri najdiščih v Posočju izhajali predvsem iz primerjave z italijanskimi najdišči, kjer v gorskem svetu po številu najdišč mezolitska bistveno prevladujejo pred epigravettienskimi, je v širši kontekst mezolitika umeščeno tudi najdišče na Ratitovcu.

Ključne besede:

Ratitovec, kameno orodje, epigravettien, mezolitik, plano gorsko najdišče

Literatura:

- Alessio, M., Angelucci, D. E., Broglio, A., Improta, S., 1994. *New data for the chronology of the Mesolithic in the Dolomites. The radiocarbon dates from Plan de Frea (Selva Val Gardena, Italy)*. *Preistoria Alpina*, 30, 145–154. Trento.
- Bizjak, J., Jamnik, P., 2008. *Kamenodobni najdišči na Trnovski planoti*. Goriški letnik. Zbornik Goriškega muzeja 32, 23–32, Nova Gorica.
- Brodar, M., 1997. *Kameno orodje iz Zasipa pri Bledu*. *Arheološki vestnik* 48, str. 9–14, Ljubljana.
- Budja, M., 1992. *Kameno orodje pri Triglavskih jezerih*. Poročilo o raziskovanju paleolitika, neolitika in eneolitika v Sloveniji 20. Filozofska fakulteta, str. 15–16, Ljubljana.
- Dalmeri, G., Pedrotti, A., 1992. *Distribuzione topografica dei siti del Paleolitico Superiore finale e Mesolitico in Trentino alto-Adige e nelle Dolomiti Venete (Italia)*. *Preistoria Alpina* 28, 247–267. Trento.
- Dirjec, J., Šercelj, A., Turk, I., 1989. *Stara fužina – Jama za skalami*. *Varstvo spomenikov* 33, 202–203. Ljubljana.
- Franco, C., 2011. *La fine del Mesolitico in Italia. Identitaculturale e distribuzione territoriale degli ultimicacciatori-raccoglitori*. *Ouaderno* 13, Trieste.
- Jamnik, P., 1993. *Kamenodobno orodje ali novodobni kresilniki z gorenjskih njiv – Ljubljana*: Poročilo o raziskovanju paleolita, neolita in eneolita v Sloveniji XXI, Univerza v Ljubljani, Filozofska fakulteta, Oddelek za arheologijo, 25–43. Ljubljana.
- Jamnik, P., 1998. *Potek raziskovanja Jamnikovega spodmola na Kočni nad Jesenicami in rezultati sondiranja v okoliških jamah*. *Arheološki vestnik* 49, 17–30, Ljubljana.
- Jamnik, P., 2013. *Mezolitiska najdišča na Belškem polju pri Jesenicah*. V: *Jeseniški zbornik* 11, 33–57.
- Jamnik, P., 2015. *Najdišča elementov kamenih industrij na posoških planinah, Matajurju in Breginjskem kotu*. *Goriški letnik* 36 (2012), Nova Gorica, (v tisku).
- Stele, F., 1998. *Iskanje človekovih sledi v Alpah na Slovenskem*. *Gea*, L. 8, št. 1, str. 6–10.
- Turk, I., Šercelj, A., 1988. *Najstarejši dokazani obisk Ratitovca*. *Loški razgledi* 35, str. 11–18, Škofja Loka.
- Turk, I., Horvat, J., Dirjec, J., Culiberg, M., Šercelj, A., 1996. *Arheološko raziskovanje Fužinskih planin 9. 9. do 12. 9. 1996*. Neobjavljeno poročilo. Hrani Arheološki inštitut ZRC SAZU.
- Turk, I., 2004/a. *Opredelitev najdb iz Viktorjevega spodmola*. V: *Viktorjev spodmol in Mala Triglavca: prispevki k poznavanju mezolitskega obdobja v Sloveniji*. Inštitut za arheologijo ZRC SAZU. Založba ZRC (Opera Instituti archaeologici Sloveniae; 9, str. 72–81).
- Turk, I., 2004/b. *Vprašanje izvora in nadaljevanja slovenskega mezolitika*. V: *Viktorjev spodmol in Mala Triglavca: prispevki k poznavanju mezolitskega obdobja v Sloveniji*. Inštitut za arheologijo ZRC SAZU. Založba ZRC (Opera Instituti archaeologici Sloveniae; 9, str. 82–86).

Opombe:

¹ Za informacijo se zahvaljujema Branetu Horvatu iz Žirovnice.

² Za podatek se zahvaljujema geologu Matiji Križnarju, ki je na poti nad cerkvijo Marijinega oznanjenja našel odbitek z uporabno retušo iz rjavo rumenega prosojnega kakovostnega kremenca.